

**Аналитический отчет**  
**о качестве результатов проведенной коррекционно-развивающей**  
**работы (индивидуальной/подгрупповой) с использованием современных**  
**методик учителя-логопеда Кузьмицкой Надежды Васильевны**  
**за 2020-2021, 2021-2022 учебный год**

На основании заключений ГБУ «Центр диагностики и консультирования Краснодарского края» г. Краснодара в группу компенсирующей направленности для детей с тяжелыми нарушениями речи МБДОУ МО г. Краснодар «Детский сад №82» на 2020-2021 и 2021-2022 учебные года были зачислены 15 детей.

Коррекционно-развивающий процесс в старшей и подготовительной группах компенсирующей направленности в 2020-2021, 2021-2022 учебных годах строился в соответствии с соответствием с Адаптированной образовательной программа для детей ТНР МБДОУ МО г. Краснодар «Детский сад №82»

Вся коррекционно-развивающие деятельность, индивидуальная работа с детьми по постановке и автоматизации звуков, развитию фонематического слуха, формированию лексико-грамматического строя речи и связной речи была запланирована в соответствии утвержденным календарно-тематическим планированием для детей (старшего и подготовительного возраста) с ТНР на 2020-2021, 2021-2022 учебный год.

Работа осуществлялась в соответствии с коррекционно-развивающими, коррекционно-образовательными, коррекционно-воспитательными целями и задачами:

1. Уточнение и расширение словарного запаса. Развитие связной речи и речевого общения
2. Формирование и совершенствование грамматического строя речи
3. Развитие фонематических процессов, развитие навыков звукового анализа и синтеза;
4. Коррекция произносительной стороны речи

Коррекционно-развивающая работа с детьми состояла из трех последовательных периодов, каждый из которых имел свои цели и задачи, проводилась в подгрупповой и индивидуальной форме и строилась с учётом речевого диагноза, образовательных потребностей, индивидуальных и возрастных особенностей, которые определялись, прежде всего, в результате комплексного обследования, проведённого в начале учебного года.

В 2020-2021, 2021 - 2022 учебном году коррекционно-развивающие деятельность осуществлялась по следующим направлениям: диагностическое, организационно-методическое, коррекционно-развивающее, консультативное.

**Диагностическое направление**

Диагностическая деятельность включала в себя:

- Первичная, промежуточная диагностика речевого развития детей группы компенсирующей направленности «Сказка»

- Диагностика на конец учебного года с проведением анализа результатов диагностики за год, отчет о проделанной работе
- Обследование детей групп общеразвивающей направленности, по запросам родителей и воспитателей: в 2020-2021 гр. «Звездочки»-41 человека; в 2021-2022 уч. г. - «Пчёлки» - 39 человек с целью раннего выявления детей с нарушением речи и своевременного оказания коррекционной помощи.
- Участие и подготовка заключений ППк, оформление заявки на обследование детей в ГБУ ЦДиК КК

В период с 1 по 15 сентября 2020г., и 2021г., было проведено логопедическое обследование воспитанников группы компенсирующей направленности с целью выявления общего и речевого развития, состояния компонентов речевой системы, соотношение развития различных компонентов речи, сопоставление уровня развития языковых средств с их активизацией (использованием в речевой деятельности).

Для проведения обследования были использованы следующие методики: Волковская Т.Н. Иллюстративная методика логопедического обследования детей старшего дошкольного возраста под ред. Т.Н. Волковской. – М.:ИД «Образование плюс, 2009».

Картинный материал позволяет провести исследование состояния общего и речевого развития дошкольника от 4 до 7 лет с общим недоразвитием речи. В пособии представлены методика проведения обследования и необходимые для этого предметные и сюжетные картинки. Приложение: возможные варианты логопедических заключений и речевая карта.

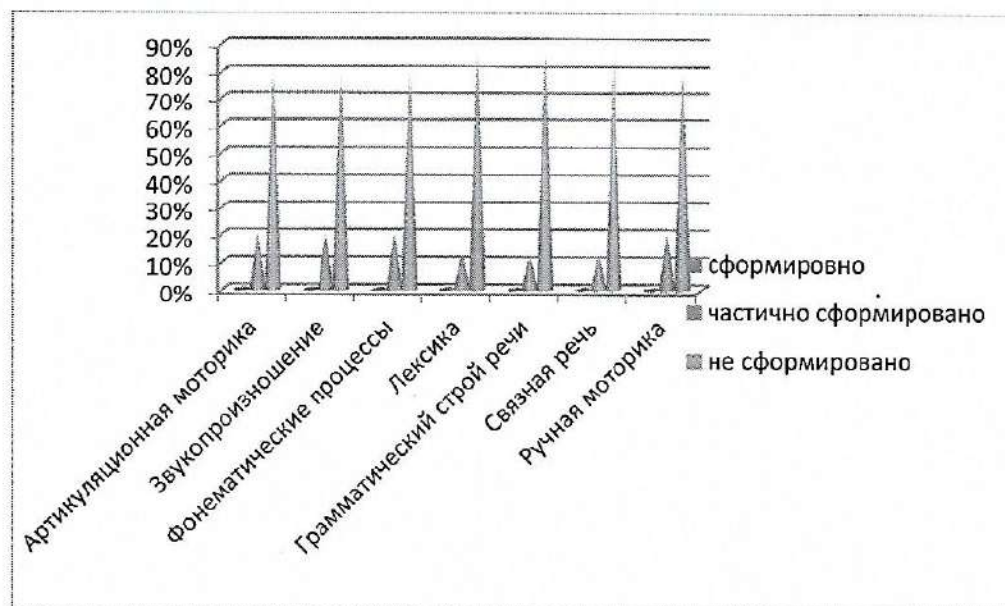
Обследование позволило выявить не только нарушения в речевом развитии воспитанников, но и помогло, сформировать подгруппы детей для коррекции нарушения речи, составить планы подгрупповой и индивидуальной коррекционно-развивающей деятельности.

Результаты проведённого мониторинга представлены в таблице

**Диагностика речевого развития  
воспитанников старшей группы компенсирующей  
направленности  
на начало 2020-2021 учебного года**

Виды деятельности	Сформировано		Частично сформировано		Не сформировано	
	кол-во детей	%	кол-во детей	%	кол-во детей	%
Артикуляционная моторика	-	-	3	20	12	80
Звукопроизношение	-	-	3	20	12	80
Фонематические	-	-	3	20	12	80

процессы						
Лексика	-	-	2	13	13	87
Грамматический строй речи	-	-	2	13	13	87
Связная речь	-	-	2	13	13	87
Ручная моторика	-	-	3	20	12	80



В результате анализа данных, полученных в ходе логопедического обследования, у детей в разной степени проявления были выявлены недостатки в развитии речи:

- Неречевые функции: недостаточно сформировано слуховое внимание (отмечаются нарушение слухового восприятия, слабость акустических следов при воспроизведении ритмов).

- Моторная сфера: ручная моторика (затруднения в штриховке, плохо владеют ножницами, движения неточные, неуверенные), артикуляционная моторика (недостаточная подвижность органов артикуляционного аппарата, неточность движений губ и языка, ограничение движений языка вверх, вниз, затруднения в переключении артикуляционных органов с одного движения на другое).

- Нарушения звукопроизношения, слоговой структуры слова.

- Нарушения фонематического слуха; несформированность навыков звукового анализа и синтеза.

- Недостаточно сформированы процессы словоизменения и словообразования.

- Связная речь: ограниченность словарного запаса, экспрессивные аграмматизмы, отсутствие самостоятельности в составлении рассказов, трудности в программировании содержания развернутых монологических высказываний (нарушения логической последовательности изложения,

незавершенность высказываний), нарушения синтаксической структуры предложений.

На основании полученных о детях данных скомплектованы подгруппы для коррекционной образовательной деятельности с учетом диагноза речевого нарушения, уровня познавательной деятельности, разработаны индивидуальные маршруты сопровождения. Для реализации поставленных задач использовались фронтальные, подгрупповые и индивидуальные занятия, на которых использовались:

- игровые и речевые игры и упражнения,
- словесные,
- дидактические игры,
- настольно-печатные игры с опорой на наглядность.

### **Коррекционно-развивающее направление.**

Коррекционно-развивающие деятельность, индивидуальная работа с детьми по постановке и автоматизации звуков, развитию фонематического слуха, формированию лексико-грамматического строя речи и связной речи была проведена в соответствии с календарно-тематическим планированием на 2020-2022 учебный год.

- Коррекционно - развивающие фронтальные занятия по обучению грамоте;
- Индивидуальные занятия по коррекции звукопроизношения;
- Подгрупповые занятия по формированию лексико-грамматического строя речи;
- Подгрупповые занятия по совершенствованию связной речи;
- Подгрупповые занятия по формированию элементарных навыков чтения и письма.

Реализация содержания коррекционно-развивающей работы осуществлялась как в процессе образовательной деятельности, так и вне ее (режимные моменты, игровая деятельность, элементарные трудовые поручения, театрализованная деятельность, прогулки, самостоятельную деятельность детей).

Последовательность устранения выявленных дефектов звукопроизношения определялось индивидуально, в соответствии с речевыми особенностями каждого ребенка и индивидуальным перспективным планом. Постановка звуков осуществлялась при максимальном использовании всех анализаторов, с использованием логопедических игр и ИКТ. При планировании коррекционной работы учитывался тематический принцип отбора материала с постоянным усложнением заданий. При изучении каждой темы определялся словарный минимум (объем пассивного и активного словаря), темы соотносились со временем года, праздниками, событиями в жизни детского сада.

В рамках изучения каждой темы проводила работу по уточнению, обогащению и активизации словаря, формированию навыков словоизменения и словообразования, развитию связного высказывания.

Обязательным требованием к организации обучения являлось создание условий для практического применения формируемых знаний. В течение учебного года на занятиях широко использовался наглядный материал, а также мультимедийное оборудование.

Исходя из образовательных потребностей детей группы, а также имеющихся в ДОО условий, в своей практической деятельности мною использовались различные современные образовательные технологии: игровые, информационно-коммуникационные технологии, здоровьесберегающие, мнемотехника, игры с песком, нейрологопедические и кинезиологические игры, квест-игры.

Используемые мною игровые пособия применяются на логопедических занятиях по разным направлениям работы (произносительной и лексико-грамматической стороны речи, формирование слоговой структуры слова, фонематического восприятия и обучения грамоте).

Активно использую информационно-коммуникационные технологии. С помощью базовой программы «Презентация Microsoft PowerPoint» мною были созданы игровые занятия, реализующие разные цели и задачи. Детям очень нравятся данные занятия, они вовлечены в занятие и с удовольствием выполняют задания. Мною были разработаны презентации к логопедическим занятиям по обучению грамоте для детей старшего дошкольного возраста: «Звук С Буква С»; «Звук Съ»; «Дифференциация звуков и букв П Т К»; «Звук Д Дь, буква Д»; «Звуки Б.Бь, буква Б»; «Звук Ц, буква Ц»; Звуки Л,Ль, буква Л; «Звуки З Зь, буква З»; «Дифференциация звуков Р-Л».

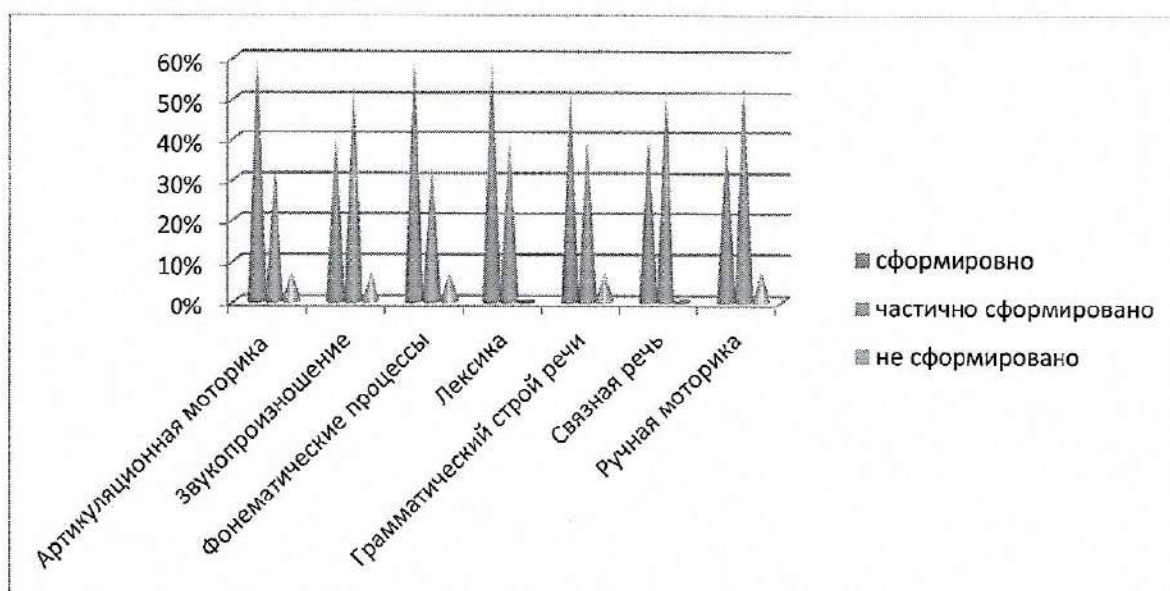
Электронные презентации предназначены, как правило, для решения локальных педагогических задач. Так, например, использование электронных презентаций позволяет значительно повысить информативность и эффективность занятия при объяснении учебного материала. Очевидно, что производительность обучения значительно повышается, так как одновременно задействованы зрительный и слуховой каналы восприятия.

Современные мультимедийные программные средства обладают большими возможностями в отображении информации, значительно отличающимися от привычных, и оказывают непосредственное влияние на мотивацию обучаемых, скорость восприятия материала, утомляемость и, таким образом, на эффективность образовательного процесса в целом.

При использовании на занятиях мультимедийных презентаций структура учебного занятия принципиально не изменяется. В нем сохраняются все основные этапы, но изменяются только их временные характеристики.

**Диагностика речевого развития  
воспитанников старшей группы компенсирующей  
направленности  
на конец 2020-2021 учебного года**

Виды деятельности	Сформировано		Частично сформировано		Не сформировано	
	кол-во детей	%	кол-во детей	%	кол-во детей	%
Артикуляционная моторика	9	60	5	33	1	7
Звукопроизношение	6	40	8	53	1	7
Фонематические процессы	9	60	5	33	1	7
Лексика	9	60	6	40	0	0
Грамматический строй речи	8	53	6	40	1	7
Связная речь	7	47	8	53	0	0
Ручная моторика	6	40	8	53	1	7



Результаты мониторинга подтверждают положительную динамику освоения детьми содержания программного материала у 14 детей, из них 8 детей (51%) сформировано; и 6 детей (44%) частично сформировано. У 1 ребёнка (5%) не сформировано. Опираясь на комплексную диагностику, проведенную в конце учебного года, можно говорить, что у большинства детей улучшились речевые показатели. Артикуляционная моторика детей стала более подвижной, скоординированной. В результате коррекционного воздействия были автоматизированы и введены в речь звуки, требующие коррекции. Но у части детей еще остались несформированными сложные звуки, требующие дальнейшего коррекционного вмешательства. В результате работы значительно улучшилось фонематическое восприятие. В ходе работы над словарем и морфологическими категориями, у детей значительно расширился и обогатился словарный запас, особенно по

лексическим темам, в словаре детей появилось больше существительных, прилагательных, глаголов и наречий. Дети научились использовать в своей речи слова-обобщения, антонимы, временные и пространственные понятия (дни недели, месяцы, части суток, времена года). Наибольшие затруднения вызывают подбор родственных слов, употребление слов сложного слогового ряда и подбор прилагательных к существительному.

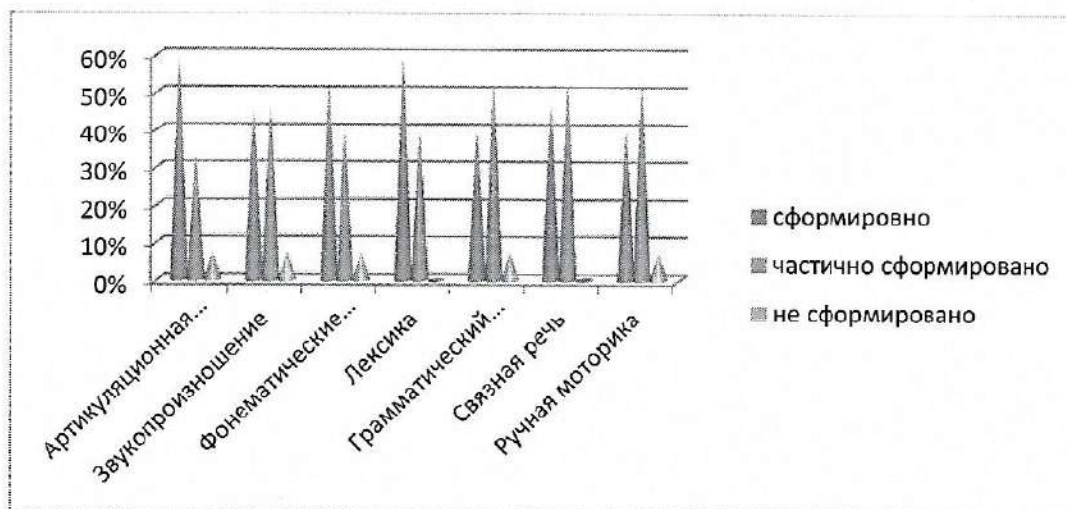
**Вывод:** Результаты мониторинга показали, что 8 детей (51%) выполнили программные задачи I года обучения группы компенсирующей направленности; 6 детей (44%) частично выполнили программные задачи I года обучения группы компенсирующей направленности: 1 ребёнок (5%) не выполнил программные задачи I года обучения группы компенсирующей направленности. Трудности в обучении обусловлены индивидуальными особенностями интеллектуального и социально-эмоционального развития детей. Речь недостаточно сформирована, аграмматична, маловыразительна. Артикуляционная моторика недостаточная, мелкая моторика нарушена, сохраняется общая моторная неловкость.

Таким образом, **результативность коррекционно-развивающей работы в 2020-2021 учебном году составила 51%.**

В 2021 – 2022 учебном году продолжили выполнение программных задач II года обучения коррекционной группы компенсирующей направленности для детей с ТНР. В период с 1 по 15 сентября 2021 г. было проведено психолого-педагогическое обследование 15 воспитанников по тем же критериям.

**Диагностика речевого развития  
воспитанников подготовительной группы компенсирующей  
направленности на начало 2021-2022 учебного года**

Виды деятельности	Сформировано		Частично сформировано		Не сформировано	
	кол-во детей	%	кол-во детей	%	кол-во детей	%
Артикуляционная моторика	9	60	5	33	1	7
Звукопроизношение	7	46,5	7	46,5	1	7
Фонематические процессы	8	53	6	40	1	7
Лексика	9	60	6	40	0	0
Грамматический строй речи	6	40	8	53	1	7
Связная речь	7	46,5	8	53	0	0
Ручная моторика	6	40	8	53	1	7



Целью коррекционно-развивающей работы II года обучения являлось воспитание у детей правильной, четкой речи с соответствующим возрасту звукопроизношением, словарным запасом и уровнем развития связной речи, что обеспечивалось в результате разнопланового систематического взаимодействия с семьей дошкольника.

Коррекционно-развивающая работа строилась с учетом образовательных потребностей, индивидуальных и возрастных особенностей детей, в связи с чем, осуществлялся более тщательный отбор содержания образования, использовались адекватные методы и приемы обучения. Коррекционно-педагогическое воздействие, реализующееся в форме фронтальной и индивидуальной образовательной деятельности, было направлено на формирование правильного звукопроизношения, развития лексико-грамматического строя речи и связной речи дошкольников.

В работе с детьми использовались здоровьесберегающие технологии (динамические паузы, пальчиковая гимнастика, упражнения на развитие межполушарного взаимодействия, гимнастика для глаз, дыхательная гимнастика, Су-Джок терапия). Исходя из образовательных потребностей детей группы, а также имеющих в ДОО условий, в своей практической деятельности мною были использованы информационно-коммуникационные технологии (мультимедийные презентации). Используются виды проектной деятельности: игровая, творческая.

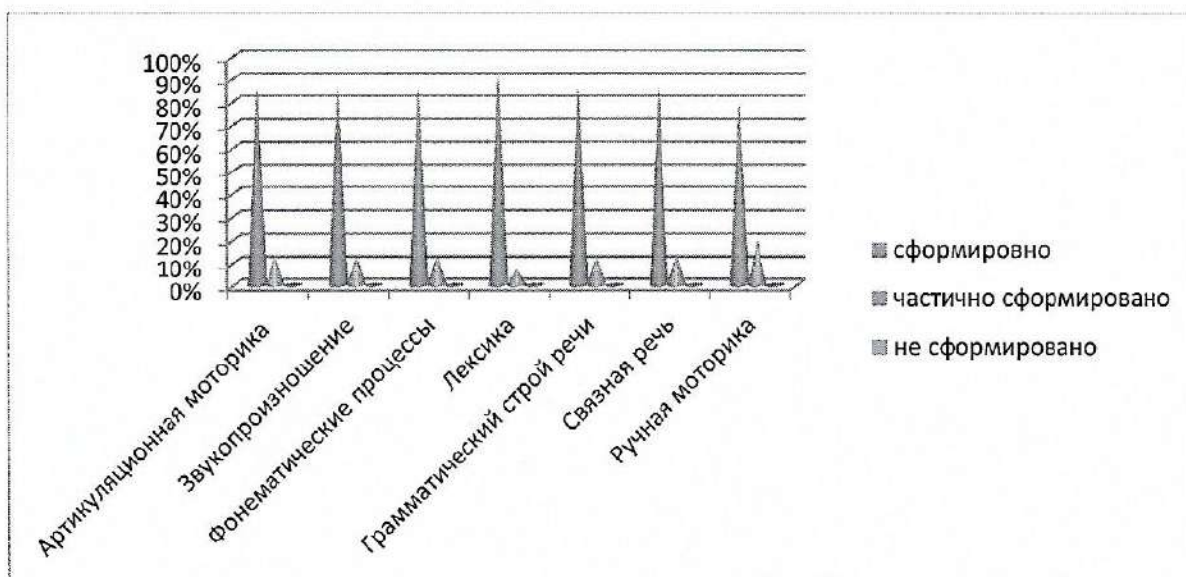
Эффективность коррекционно-развивающей работы зависит от грамотно организованной работы всех участников психолого-педагогического процесса. В течении учебного года осуществлялась взаимосвязь со специалистами ДОО (учителем-логопедом, педагогом-психологом, музыкальным руководителем, инструктором по физической культуре), педагогами группы, а также с родителями воспитанников.

Положительная динамика проведенной коррекционно-развивающей работы в 2021-2022 учебном году была отслежена в ходе итогового мониторинга.



**Диагностика речевого развития  
воспитанников подготовительной группы компенсирующей  
направленности  
на конец 2021-2022 учебного года**

Виды деятельности	Сформировано		Частично сформировано		Не сформировано	
	кол-во детей	%	кол-во детей	%	кол-во детей	%
Артикуляционная моторика	13	87	2	13	0	0
Звукопроизношение	13	87	2	13	0	0
Фонематические процессы	13	87	2	13	0	0
Лексика	14	93	1	7	0	0
Грамматический строй речи	13	87	2	13	0	0
Связная речь	13	87	2	13	0	0
Ручная моторика	12	80	3	20	0	0



По результатам итогового обследования можно констатировать наличие положительной динамики как у каждого из детей, так и у группы детей в целом. Следует отметить, что дети научились правильно использовать предлоги; составлять различные типы предложений и определять количество слов в предложении; объём предметного глагольного словаря и словаря признаков увеличился, уже не возникают трудности у детей при образовании относительных прилагательных с различными значениями; расширился активный словарный запас. Дети научились формировать обобщающие понятия по многим лексическим темам;

улучшилась слоговая структура речи. По итогам диагностики было выявлено улучшение произношения у детей.

**Вывод:** Сравнив результаты диагностики начала и конца учебного года, можно сделать вывод о темпе продвижения каждого ребёнка по индивидуальному образовательному маршруту. Отрицательной динамики не наблюдается ни у одного ребёнка. Положительная динамика развития у **13 воспитанников (87%)** показывает эффективность коррекционно-развивающей работы, правильность подобранных методов и приёмов обучения. У **двух воспитанников (13%)** наблюдается положительная динамика развития, но остаются частичные затруднения, вследствие незавершённости сроков коррекционной работы и нерегулярным посещением ДОО.

Таким образом, **результативность коррекционно-развивающей работы в 2021-2022 учебном году составила 87%**, что обусловлено применением современных образовательных технологий в коррекционно-развивающем процессе.

Эффективность проведённой коррекционно-развивающей работы за два учебных года была отслежена в ходе итогового мониторинга. Обобщающие результаты представлены в таблице.

#### **Консультативное направление:**

В течение учебного года, в соответствии с годовым планом работы по взаимодействию проводилась консультативно-методическая работа с педагогами ДОО:

- ознакомление воспитателей и специалистов с итогами диагностики детей группы;
- информация о задачах обучения;
- совместное планирование по взаимодействию в реализации коррекционных мероприятий воспитателей и специалистов ДОО с учетом возрастных возможностей и особенностей речевых дефектов воспитанников и системы мер по здоровьесбережению;
- подбор музыкального репертуара и речевого материала в соответствии с речевыми возможностями детей.

#### **Консультации для воспитателей:**

Логопедическая гостиная «Артикуляционная гимнастика» (30.09.2020)

Практикум для педагогов «Развитие речи посредством познавательно-исследовательской и экспериментальной деятельности» (28.10.2020)

Логопедическая гостиная «Фонематический слух-основа правильной речи»(18.11.2020)

Мастер-класс «Учимся читать в игре»(23.03.2022)

Консультация с презентацией «Подвижные игры для закрепления правильного звукопроизношения» (20.04.2022)

Открытое занятие «Путешествие на остров правильной речи» (15.04.2022)

Рекомендации для воспитателей коррекционных групп для отработки и закрепления материала (Тетрадь взаимодействия учителя-логопеда и воспитателей).

#### **Консультации для родителей:**

Тренинг для родителей «Нормы речевого развития ребёнка 5 лет». (16.09.2020)

Логопедическая игротека «Развитие артикуляционной моторики». (23.09.2020)

Шкатулка вопросов «Правила выполнения логопедических заданий дома». (9.11.2020)

Тренинг для родителей «Логопедический массаж для преодоления дизартрии» (16.12.2020)

Консультация с презентацией «Развиваем фонематический слух». (20.01.2021)

Тренинг для родителей «Знакомим со звуковым анализом и синтезом». (10.02.2021)

Шкатулка вопросов «Учимся правильно читать слоги и слова». (17.03.2021)

Консультации-буклеты «Кинезиологические упражнения для развития речи, здоровьесбережение». (21.04.2021)

Логопедическая игротека «Закрепляем звуки в играх». (19.05.2021)

Консультация с презентацией: «Речевое развитие детей 6-7 лет». (15.09.2021)

Тренинг для родителей «Гласные и согласные звуки. Деление слов на слоги». (29.09.2021)

Семинар-практикум «Учимся слушать звуки и правильно их произносить. Сложный звук Р». (20.10.2021)

Шкатулка вопросов «Роль родителей в формировании грамматически правильной речи». (30.12.2021)

Консультация: Тема: «Графомоторные навыки». (19.01.2022)

Логопедическая игротека «Развитие связной речи в семье». (16.02.2022)

Тренинг для родителей « Деление слов на слоги. Ударение. Схема предложения». (6.04.2022)

В соответствии с годовым планом работы, с родителями проводились индивидуальные консультации

- для сбора данных о раннем речевом развитии детей;
- по результатам комплексного психолого-педагогического обследования детей;
- необходимости выполнения артикуляционной гимнастики, развития мелкой моторики, формирования навыков звукового анализа и синтеза, автоматизации поставленных звуков, развития лексико-грамматического строя речи, профилактики дисграфии;
- необходимости проведения медикаментозного лечения ребенка.

Индивидуальные практикумы для родителей по выполнению с детьми звукового анализа и синтеза слов, знакомство с графическими обозначениями.

**Организационно-методические мероприятия:**

Участие в разработке АОП для ребёнка-инвалида для ребёнка с ТНР.  
(15.09.2020)

Участие в вебинаре «Коррекция поведения с ОВЗ. Современные тенденции». (13.04. 2021, Мерсибо)

Участие в вебинаре «Упражнения со стопами, как метод развития базовых пространственных представлений и осознанности у дошкольников». (10.06. 2021, Мерсибо)

Участие в конкурсе: «Творческий воспитатель». Методическая разработка «Логопедическое занятие в подготовительной группе «Путешествие в страну Фрукторию». (Современный урок, 30.11.2021)

Участие в семинар: «Реализация эффективных современных технологий в работе учителя-логопеда, как повышение профессиональной компетенции», тема выступления: «Использование приёма Кластер в работе учителя-логопеда. (16.01.2022)

Прошла курсы повышения квалификации «Организация и содержание работы учителя-логопеда в условиях реализации ФГОС ДО», «ИНФОРМОУРОК.» 108 ч (30.03.2022)

Участие в конкурсе: Презентация День победы». «Рассказ -Три подвига» (ДОШКОЛЯТА РОССИИ, 8.05. 2022)

Пополнение РППС кабинета учителя-логопеда, логопедического уголка в группе.

Обновление информации на стенде: «Что такое логопедическая группа?», «Речевое развитие в норме», «Как заниматься дома?».

Работа в ППК ДОО.

**Профилактическая работа**

Проводилось обследование детей средних групп общеразвивающей направленности, по запросам родителей и воспитателей с целью раннего выявления детей с нарушением речи и своевременного оказания коррекционной помощи. Консультирование родителей детей, имеющих нарушение речи.

Проанализировав коррекционно-развивающую работу за период с 2020-2021 и 2021-2022 учебный год, можно сделать вывод о том, что поставленные цели и задачи реализованы.

30.05.2022

Заведующий МБДОУ МО  
г. Краснодар «Детский сад № 82»  
Учитель-логопед МБДОУ МО  
г. Краснодар «Детский сад № 82»



Н.А. Цатурова

Н.В. Кузьмицкая

**ВЫПИСКА ИЗ АНАЛИТИЧЕСКОГО ОТЧЕТА**  
(об организации мероприятий плана работы)

В соответствии с планом работы учителя-логопеда МБДОУ МО г. Краснодар «Детский сад № 82» Кузьмицкой Надежды Васильевны 2020-2021 учебный год, был проведен цикл мероприятий на тему «Логопедическая школа»

№ п/п	Мероприятия	Категория	Дата проведения
1.	Логопедическая игротека «Развитие артикуляционной моторики»	Родители	23.09.2020г.
2.	Практикум для педагогов «Развитие речи посредством познавательной-исследовательской и экспериментальной деятельности»	Педагоги	28.10.2020г.
3.	Логопедическая гостиная «Фонематический слух-основа правильной речи»	Педагоги	18.11.2020г.
4.	Тренинг для родителей «Логопедический массаж для преодоления дизартрии»	Родители	16.12.2020г.
5.	Логопедическая игротека «Закрепляем звуки в играх»	Родители	19.05.2021г.

Заведующий МБДОУ МО  
г. Краснодар «Детский сад №82»

Ответственный за организацию и проведение мероприятий:  
старший воспитатель



Н.А. Цатурова

Е.А.Палкина

**ВЫПИСКА ИЗ АНАЛИТИЧЕСКОГО ОТЧЕТА**  
(об организации мероприятий плана работы)

В соответствии с планом работы учителя-логопеда МБДОУ МО г. Краснодар «Детский сад № 82» Кузьмицкой Надежды Васильевны 2021-2022 учебный год, был проведен цикл мероприятий на тему «Скоро в школу» (профилактика дисграфии и дислексии)

№ п/п	Мероприятия	Категория	Дата проведения
1.	Тренинг «Гласные и согласные звуки. Деление слов на слоги»	Родители	29.09.2021г.
2.	Шкатулка вопросов Роль родителей в формировании грамматически правильной речи.	Родители	30.12.2021г.
3.	Логопедическая игротека Тема: Развитие связной речи в семье.	Родители	16.02.2022г.
4.	Мастер-класс «Учимся читать в игре»	Педагоги	23.03.2022г.
5.	Консультация: «Подвижные игры для закрепления правильного звукопроизношения»	Педагоги	20.04.2022г.

Заведующий МБДОУ МО  
г. Краснодар «Детский сад №82»

Ответственный за организацию и проведение мероприятий:  
старший воспитатель



Н.А. Цатурова

Е.А.Палкина